



## Continut

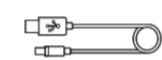
- Continut pachet .....1
- Avertisment si exonerarea raspunderii .....2
- Ghid de securitate .....3
- Conexiune USB .....5
- Montarea camerei, calibrarea .....6
- Panoul de control .....8
- Moduri de operare .....10
- Landscape vs. Portrait .....11
- Integrarea aplicatiei si conectarea Bluetooth .....12
- Specificatii produs & Garantie .....13

## Continut pachet

Produsul vine la pachet cu urmatoarele articole (inclusiv acest manual de utilizare). Daca din pachet lipsesc elemente sau componente, te rugam sa contactezi cat mai curand distribuitorul.



SISTEM DE STABILIZARE GIMBAL x 1



CABLU MICRO USB x 1



MANUAL DE UTILIZARE x 1

2.

## Avertisment si exonerarea raspunderii

Iti multumim ca ai ales sistemul de stabilizare Gimbal! Inainte de a-l folosi, te rugam sa citesti acest manual si sa te familiarizezi cu modul de utilizare si componentele acestuia, pentru a te asigura ca produsul este folosit in mod corect si sigur. Informatiile prezentate in acest manual se refera la siguranta, responsabilitatile si drepturile tale legale. Nerespectarea instructiunilor si avertismentelor poate duce la vatamari corporale grave sau la deteriorarea produsului sau a proprietatii tale. Prin utilizarea acestui produs, confirmi ca ai citit cu atentie acest document si ca ai inteles si esti de acord cu respectarea termenilor si conditiilor urmatoare. Esti de acord ca tu esti unicul responsabil de comportamentul din timpul utilizarii acestui produs si de orice consecinte ale acestuia. Esti de acord sa folosesti acest produs numai in scopuri adevrate, aflate in conformitate cu termenii, precautiunile, practicile, politicile si instructiunile pe care compania noastra le-a emis sau le va emite. Compania noastra nu isi asuma nicio raspundere pentru pagube, vatamari sau responsabilitati legale provocate direct sau indirect prin utilizarea acestui produs. Utilizatorul trebuie sa aplice practici sigure si legale, incluzand, dar fara a se limita la cele prezentate aici.

### GLOSAR

Urmatorii termeni sunt utilizati in intreg documentul pentru a exprima diferite niveluri de daune potentiale, ce pot aparea prin utilizarea acestui produs.

- Avertisment: Proceduri care, daca nu sunt urmate corespunzator, pot provoca pagube materiale, accidente sau vatamari corporale grave.
- Atentionare: Proceduri care, daca nu sunt urmate corespunzator, pot provoca pagube materiale sau vatamari corporale grave.
- Observatie: Proceduri care, daca nu sunt urmate corespunzator, pot provoca pagube materiale sau vatamari corporale minore.

### AVERTISMENT:

Citeste in totalitate manualul de utilizare pentru a te familiariza cu caracteristicile sistemului de stabilizare inainte de a-l folosi. Utilizarea incorecta a produsului poate duce la deteriorarea acestuia sau a bunurilor personale si poate provoca vatamari corporale grave. Acesta este un produs sofisticat, ce necesita o manevrare prudenta si abilitati mecanice de baza. Utilizarea incorecta a produsului, chiar si intr-o maniera sigura si responsabila, poate provoca vatamari corporale sau poate duce la deteriorarea produsului sau a altor bunuri personale. Acest produs nu este destinat utilizarii de catre copii fara supervizarea directa a unui adult. NU utiliza produsul cu alte componente incompatibile si in nicio alta maniera decat cele prezentate in documentele oficiale de produs, emise de compania noastra. Acest Ghid de Securitate contine instructiuni referitoare la siguranta, utilizare si operatiuni de mentenanta. Pentru a evita pagubele sau vatamirile corporale si pentru a te asigura ca dispozitivul este folosit in mod corect, este esential sa citesti si sa urmezi toate instructiunile si avertismentele din manualul de utilizare inainte de a asambla, configura sau utiliza produsul.

3.

## Ghid de securitate

Sistemul de stabilizare trebuie utilizat la temperaturi cuprinse intre 0°C si 40°C. Folosirea produsului la temperaturi de peste 40°C poate duce la incendierea sau explozia bateriei. Folosirea produsului la temperaturi de sub 0°C poate deteriora grav bateria.

### INCARCAREA BATERIEI

1. Foloseste intotdeauna incarcatorul original al produsului pentru alimentarea bateriei. Compania noastra nu isi asuma responsabilitatea pentru consecintele utilizarii altor incarcatoare decat cele aprobate de producator.
2. Nu aseza produsul langa materiale inflamabile sau pe suprafete inflamabile (ex: carpa, lemn). Pe timpul incarcarii, nu lasa niciodata bateria nesupravegheata pentru a evita posibile accidente.
3. Nu incarca bateria imediat dupa folosirea produsului, cand temperatura stabilizatorului poate fi prea ridicata. Nu incarca bateria pana cand aceasta nu a atins, cu aproximatie, temperatura camerei. Daca bateria are o temperatura mai mare de 40°C sau mai mica de 5°C, incarcarea acestuia poate provoca scurgeri, supraincalzire sau deteriorarea grava a bateriei.
4. Inainte de folosire, verifica incarcatorul si cablul de incarcare. Asigura-te ca nu exista urme de deteriorare la mufa, cablu, carcasa sau alte elemente ale incarcatorului. Nu folosi niciodata un incarcator deteriorat. Nu curata incarcatorul cu alcool etilic sau alte solutii inflamabile.
5. Odata incarcata complet, bateria inteligenta va opri alimentarea cu energie. Deconecteaza bateriile de la incarcator dupa ce acestea s-au incarcate complet.

### DEPOZITAREA

1. NU lasa stabilizatorul langa surse deschise de caldura (ex: cuptor, aragaz, radiator) sau expus la soare in masina, in zilele calduroase.
2. Depoziteaza stabilizatorul in locuri ferite de umiditate. Nu depozita niciodata stabilizatorul in medii cu temperaturi de peste 60°C.
3. Nu lasa stabilizatorul nefolosit pentru prea mult timp dupa ce bateria s-a descarcat complet. Descarcarea excesiva poate conduce la deteriorarea permanenta a bateriei.

### OBSERVATIE DE CALATORIE

Inainte de a transporta stabilizatorul cu avionul, descarca bateria pana la 5% sau mai putin.

### ATENTIONARE:

1. Stabilizatorul este un dispozitiv de inalta precizie, care poate fi deteriorat prin expunere la forte externe sau scapare. Astfel de actiuni pot defecta stabilizatorul.
2. Cand stabilizatorul este pornit, asigura-te ca miscarile de rotatie a axelor nu este blocata de forte externe.

4.

## Ghid de securitate

3. Stabilizatorul nu este rezistent la apa si nu poate fi folosit in medii lichide. Evita orice contact cu apa sau alte lichide. Este recomandata curatarea stabilizatorului cu o carpa uscata.

4. Fereste stabilizatorul de praf si timp pe timpul utilizarii.

### OBSERVATIE

1. Pentru ca activarea stabilizatorului sa se efectueze corect, tine manerul nemiscat in timpul pornirii.
2. Inainte de fiecare utilizare, asigura-te ca bateriile sunt incarcate complet.
3. Daca urmeaza ca stabilizatorul sa NU fie folosit timp de +10 zile, descarca bateria pana la 40%-65%. Astfel vei prelungi considerabil durata de viata a bateriei.
4. Incarca si descarca bateria complet la fiecare 3 luni pentru a o mentine activa

## Conexiune USB

Incercarea stabilizatorului

Pozitioneaza capatul Micro USB in portul Micro USB si conecteaza mufa USB la o sursa de energie (ex: laptop, baterie externa, priza prin adaptor).

Incercarea telefonului

Portul USB de pe manerul stabilizatorului poate fi folosit pentru a incarca telefonul mobil in timpul utilizarii.

- Atunci cand telefonul este montat pe stabilizator in pozitie orizontala, este necesara folosirea unui cablu de incarcare in forma de L.

5.

## Montarea camerei

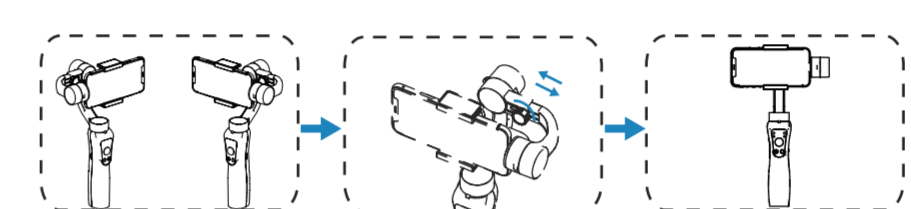


Asaza telefonul intre clemele stabilizatorului, ca in fotografia alaturata. Giseaza telefonul maxim dreapta, pana cand atinge motorul giroscopic.

AVERTISMENT!  
MONTEAZA INTOTDEAUNA TELEFONUL INAINTE DE A PORNII STABILIZATORUL. PORNIREA STABILIZATORULUI FARA TELEFON MONTAT POATE DETERIORA DISPOZITIVUL.

## Calibrarea dispozitivului

Daca telefonul nu isi pastreaza pozitia odata montat, urmeaza acesti pasi:  
Pasul 1: Slabeste rotita de calibrare (din interiorul bratului mobil).  
Pasul 2: Ajusteaza usor bratul mobil pana cand telefonul si stabilizatorul formeaza un unghi cuprins intre 70-100 de grade.  
Pasul 3: Dupa stabilizarea telefonului, strange rotita de pe spatele suportului de telefon pentru a securiza telefonul si a asigura o functionare normala a stabilizatorului.



OBSERVATII:  
Calibrarea corecta contribuie la o autonomie indelungata a bateriei pe timpul utilizarii. Stabilizatorul poate functiona corect chiar daca centrul de gravitate nu este calibrat, insa o astfel de utilizare poate afecta grav forta de rotire a dispozitivului si poate conduce la cresterea consumului de energie a motoarelor.

6.

## Operare

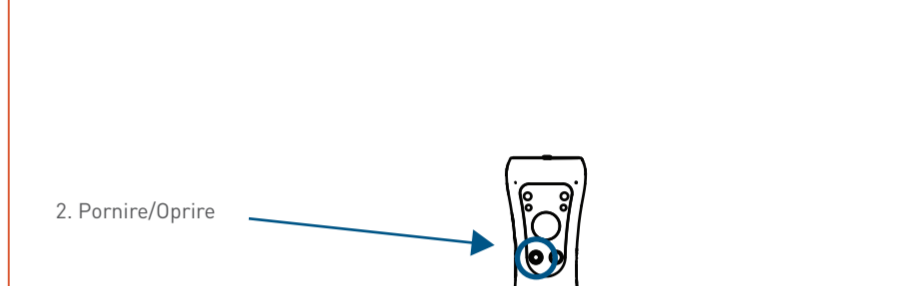


Pasul 1:  
Odata montat telefonul, pozitioneaza motorul giroscopic in partea dreapta.

Pozitioneaza motorul giroscopic in partea dreapta.

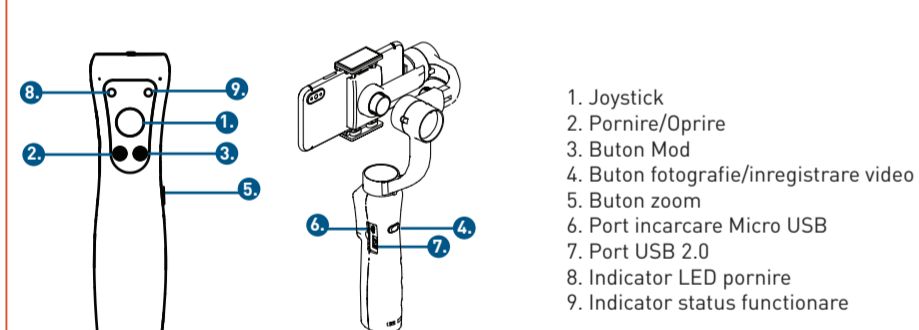
AVERTISMENT:  
Daca motorul giroscopic este pozitionat in partea stanga, stabilizatorul nu poate fi pornit.

Pasul 2:  
Apasa butonul Pornire/Oprire timp de cateva secunde, pana cand Indicatorul Status de Functionare va lumina intermitent albastru si se va colora in verde odata ce pornirea s-a efectuat cu succes.



7.

## Panou de control



1. Joystick
2. Pornire/Oprire
3. Buton Mod
4. Buton fotografie/inregistrare video
5. Buton zoom
6. Port incarcare Micro USB
7. Port USB 2.0
8. Indicator LED pornire
9. Indicator status functionare

**1. JOYSTIK**  
Controleaza miscarea Sus/Jos (Motor de inclinare) si Stanga/Dreapta (Motor panoramic)  
\* Joystick-ul poate fi folosit in toate cele trei moduri.

**2. PORNIRE/OPRIRE**  
Pornire/Oprire: Apasa butonul Pornire/Oprire timp de cateva secunde, pana cand Indicatorul Status de Functionare va lumina intermitent albastru si se va colora in verde odata ce pornirea s-a efectuat cu succes. Pentru oprirea stabilizatorului, repeta instructiunile de mai sus.  
**Exclusiv prin aplicatie**  
Mod video/foto: apasa butonul Pornire/Oprire de 3 ori pentru a naviga intre modurile video/foto. Camera fata/spate: apasa butonul Pornire/Oprire de 2 ori pentru a comuta intre camera din fata si cea din spate.

**3. BUTON MOD**  
Apasa scurt butonul Mod pentru a trece prin cele trei moduri ale stabilizatorului. Apasa de doua ori butonul Mod pentru a reveni la pozitia initiala a camerei.

**4. CAPTURARE**  
Odata stabilita conexiunea Bluetooth intre stabilizator si telefon, foloseste butonul capturare pentru foto/video.

**5. CONTROL ZOOM (exclusiv prin aplicatie)**  
Apasa butonul ZOOM in sus pentru ZOOM IN sau in jos pentru ZOOM OUT.

8.

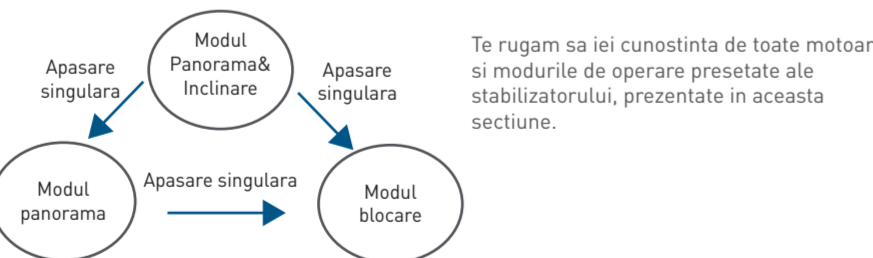
**6. PORT USB 2.0**  
Portul USB 2.0 poate fi folosit pentru a incarca telefonul in timpul utilizarii stabilizatorului.

**7. INCARCARE PRIN MICRO USB**  
a. Conecteaza cablul Micro USB la o sursa portabila de energie (ex: power bank) in timpul folosirii, pentru a prelungi durata de activitate.  
b. Cand bateria este descarcata, foloseste cablul Micro USB pentru a o reincarca.

**8. INDICATOR LED PORNIRE**  
LED-ul lumineaza albastru si sta aprins = baterie incarcata.  
LED-ul lumineaza intermitent = baterie descarcata.

**9. INDICATOR STATUS FUNCTIONARE**  
• Albastru - stabilizatorul proceseaza o comanda.  
• Verde - stabilizatorul este pregatit de folosire.  
• Rosu: LED-ul rosu aprins - baterie descarcata - inchide stabilizatorul.

## Moduri de operare

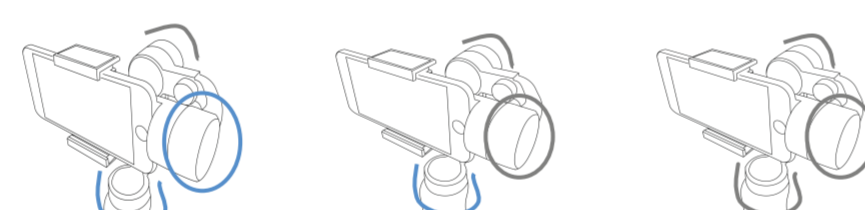


Te rugam sa iei cunostinta de toate motoarele si modulele de operare prestate ale stabilizatorului, prezentate in aceasta sectiune.

**SCHIMBAREA MODURILOR STABILIZATORULUI**  
Apasa butonul Pornire; stabilizatorul va intra in Modul Panorama&Inclinare de fiecare data cand este pornit (Mod implicit).  
Apasa scurt butonul Mod pentru a trece in Modul Panorama.  
Apasa scurt butonul Mod pentru a trece in Modul Blocare.

9.

## Moduri de operare



### Modul Panorama&Inclinare

Axa de rotire este blocata. Axa panoramica (stanga/dreapta) si axa de inclinare (sus/jos) urmeaza miscarile camerei.

Misca joystick-ul sus-jos pentru a controla inclinare camera; misca joystick-ul stanga-dreapta pentru a controla manual miscarea panoramica.

### Modul Panorama

Axa de rotire si cea de inclinare sunt blocate. Axa panoramica se roteste (stanga/dreapta) usor, urmand miscarea incheiturii mainii.

Misca joystick-ul sus-jos pentru a controla inclinare camera; misca joystick-ul stanga-dreapta pentru a controla manual miscarea panoramica.

### Modul Blocare

Toate cele trei axe (panoramica, inclinare si rotire) sunt blocate. Camera ramane nescuturata, ceea ce inseamna ca nu va urma directia de miscare a manerului.

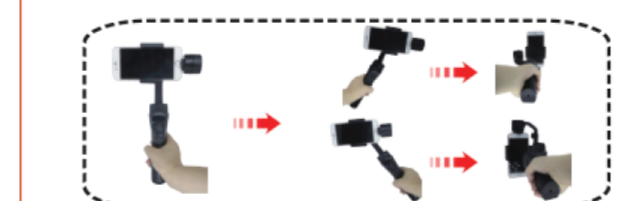
Misca joystick-ul sus-jos pentru a controla inclinare camera; misca joystick-ul stanga-dreapta pentru a controla manual miscarea panoramica.

10.

## Landscape vs Portrait

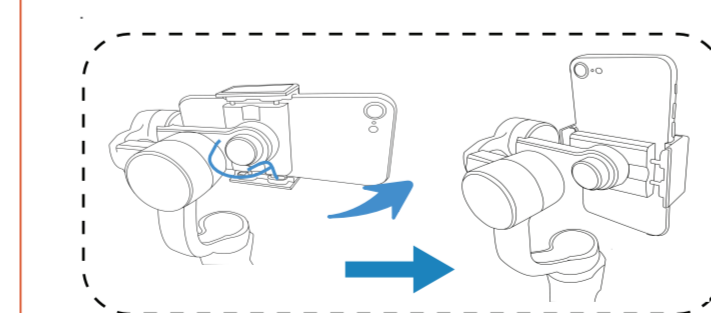
### Orientarea stabilizatorului poate fi schimbata in doua moduri

• Tine telefonul cu fata spre tine si roteste manerul stabilizatorului peste 70 de grade in sensul invers acelor de ceasornic; stabilizatorul va intra in Modul vertical (camera orientata in jos).  
• Tine telefonul cu fata spre tine si roteste manerul stabilizatorului peste 70 de grade in sensul acelor de ceasornic; stabilizatorul va intra in Modul orizontal (camera orientata in sus).



### Montare pe verticala

Pasul 1: Slabeste rotita clemelor de prindere (de pe spatele suportului de telefon) si roteste suportul in pozitie verticala.  
Pasul 2: Asaza telefonul intre cleme.  
Pasul 3: Strange rotita clemelor de prindere pentru a asigura o functionare normala.



11.

## Integrarea aplicatiei si conectarea Bluetooth

### Conectarea la aplicatia stabilizatorului

Pasul 1: Scaneaza codul QR (Pentru Android + iOS) si descarca aplicatia Gimbal Pro



Pasul 2: Porneste stabilizatorul.  
Pasul 3: Din setarile telefonului, activeaza functia Bluetooth.  
Pasul 4: Deschide aplicatia si cauta semnalul Bluetooth al stabilizatorului, selectand iconita Bluetooth/butonul Find device.  
Din meniul aplicatiei, foloseste butonul de zoom pentru a controla ZOOM IN/ZOOM OUT si multe alte functii precum fotografie-panorama, face tracking, smart object track, time-lapse.

### Conectarea la Bluetooth

Pasul 1: Apasa butonul Pornire pret de 3-4 secunde. Stabilizatorul este acum pornit.  
Pasul 2: Porneste functia Bluetooth din setarile telefonului.  
Pasul 3: Odata stabilita conexiunea Bluetooth intre stabilizator si telefon, poti folosi stabilizatorul pentru filmare si fotografiere

12.

## Specificatii produs & Garantie

Sistem de stabilizare: 3 Axe  
Compatibilitate: Telefoane cu ecran max. 6" si camere de actiune  
Sarcina maxima: 200g  
Unghi de inclinare: 325°  
Unghi de rotire: 180°  
Unghi de panoramare: 320°  
Aplicatie: Da (Gimbal Pro)  
Bluetooth: Da  
Fotografiere in pozitie verticala: Da  
Moduri de operare: Modul Pan & Tilt (mod implicit), modul Pan Following, modul Lock  
Iesire USB: 1A  
Actualizare Firmware: Prin intermediul aplicatiei ce ofera protectie impotriva actualizarilor nereusite  
Autonomie: pana la 12 ore  
Timp de incarcare: 4-5 ore  
Baterie: 4400mAh  
Dimensiuni: 290\*120\*47mm  
Greutate: 460g  
Temperatura de operare: 0C°-40C°  
Accesorii standard: Adaptor pentru camera de actiune + Cablu USB + Manual

### Garantia nu acopera:

1. Produse supuse unor servicii de mentenanta neautorizate, folosite gresit, lovite, neglijate, scufundate in lichid, accidentate sau produse care au suferit modificari neautorizate.
  2. Produse de pe care a fost inlaturata eticheta cu numarul de serie.
  3. Produse ale caror garantii au expirat.
  4. Produse deteriorate ca urmare a unor cazuri fortuite: incendii, inundatii, descarcari electrice etc.
- Revendicarea garantiei  
Daca produsul nu functioneaza corespunzator, te rugam sa contactezi distribuitorul sau agentul local.  
Ultimele noutati  
Pentru ultimele informatii in materie de manuale de utilizare, tutorial video, firmware si instructiuni de calibrare, te rugam sa accesezi website-ul [www.tellur.com](http://www.tellur.com)

13.